

SpeedCoach® GPS

BOUTONS :
ON/OFF/RETOUR HAUT BAS SELECTION

INDICATEUR DE PRISE DE VITESSE

JAUGE DE BATTERIE

CADENCE

DUREE

PROTECTION EN CAOUTCHOUC



VITESSE (speed) ou ALLURE (split)

AFFICHAGE MODULABLE: DISTANCE, DISTANCE PAR COUP, VITESSE / ALLURE MOYENNE, COMPTE COUP

TRAPPE DE MISE A JOUR DE FIRMWARE

PASSAGE LANIERE

CONTACTS HELICE

CONTACTS CHARGEUR BATTERIE



PATTE DE MONTAGE

INSTALLATION

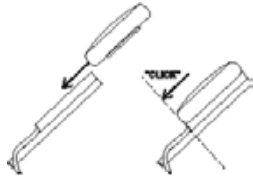
Installation (mode GPS)

Utilisez le système de fixation fourni dans la boîte pour installer votre SpeedCoach GPS. Le système permet d'orienter l'unité pour une lisibilité optimale (verticale ou horizontale).



Installation (mode câble et hélice)

Si votre bateau est déjà équipé d'un support avec câble vous pouvez installer votre unité sur la plaque. Le SpeedCoach GPS utilisera toujours l'accéléromètre pour calculer la cadence. L'aimant sous la coulisse n'est donc plus nécessaire. Si une hélice est déjà installée vous pourrez toujours choisir cette option pour calculer la vitesse et la distance.



Utilisation de la lanrière

Pour prévenir toute perte du SpeedCoach GPS, nous vous recommandons d'utiliser la lanrière en formant une boucle avec une partie fixe du bateau. Il y a beaucoup d'électronique embarquée sur ce GPS et IL NE FLOTTE PAS ! NK ne saurait être tenue responsable du non respect de cette précaution.



OPERATIONS DE BASE (suite)



Mise hors tension

Appuyez pendant 3 secondes jusqu'à ce que TURN OFF apparaisse (après STOP et RESET), puis relâchez. Votre SpeedCoach GPS s'éteint également après 8 minutes d'inactivité (détection par l'accéléromètre). Pour économiser la batterie, nous vous recommandons d'éteindre l'unité avant de la remettre dans la sacoche.



Choix d'affichage - Utiliser les touches fléchées pour modifier l'affichage (en bas à droite) :

DISTANCE - Distance parcourue depuis la remise à zéro.

MOYENNE - Allure ou vitesse moyenne depuis la remise à zéro calculée en fonction de la distance parcourue sur la durée écoulée.

COMPTE COUPS - Nombre de coups d'aviron depuis la remise à zéro.

DIST/COUP - Distance par coup calculée coup après coup.

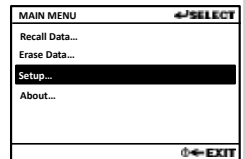
FONCTIONS ADDITIONNELLES et OPTIONS

NAVIGER DANS LES MENUS



Menu Principal

Appuyez une fois pour ouvrir le Menu Principal. Ce menu vous permet de rappeler (recall) ou effacer (erase) les données, d'ouvrir le menu configuration (Setup Menu) ou consulter la version du microprogramme (About).



Déplacement/Modification

Utilisez les flèches pour vous déplacer dans les menus ou modifier une valeur.



Sélectionner

Dans chaque menu, ce bouton permet de choisir l'option en surbrillance ou de modifier une valeur.



Retour/ Sortie

Appuyez pour quitter un écran ou revenir à l'option précédente

OPERATIONS DE BASE



Mise en marche - Maintenir le bouton enfoncé pendant 2 secondes.



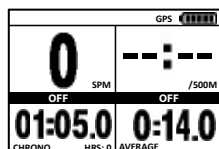
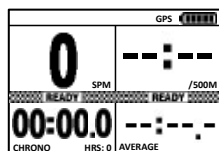
Départ - 1 pression. L'indication READY s'affiche au milieu de l'écran. Au 1er coup de rame, les informations techniques (cadence, vitesse, distance...) s'affichent.



Stop - 1 pression.



Remise à Zéro - Appuyez jusqu'à apparition de la barre RESET, puis relâchez. Appuyez à nouveau pour démarrer.



Les produits Nielsen-Kellerman sont importés et distribués en France par :

Concept2 France, 190 rue d'Estienne d'Orves, 92700 Colombes - 01 46 49 10 80 - info@concept2.fr

Adaptation et Traduction Concept2 France © - Septembre 2012-09

FONCTIONS ADDITIONNELLES ET OPTIONS (suite)

UTILISER LA MEMOIRE

Le SpeedCoach GPS utilise 100 points de mémoire à intervalle fixe de 100 m. Il mémorise également toutes vos données à chaque fois que vous démarrez ou arrêtez votre unité. Pour chaque point de mémoire, le SpeedCoach GPS enregistre la distance et le temps écoulé, la cadence instantanée, la vitesse, l'allure ainsi que la distance par coup de rame depuis le dernier point de mémoire. La vitesse moyenne pour ce point est également enregistrée.



Rappel de données

Choisissez Recall Data depuis le menu principal. L'affichage revient en mode normal avec l'indication RECALL. Le numéro de l'intervalle s'affiche en haut à droite.



Navigation

A chaque pression le point d'information suivant s'affiche.



Modifier l'affichage

Pour chaque point de donnée, vous pouvez modifier l'affichage optionnel.



Effacer

Quand la mémoire de votre SpeedCoach est pleine, il ne peut plus enregistrer de données. Pour effacer des données, choisissez Erase Data depuis le Menu Principal. Remarque : l'effacement est immédiat. Appuyez sur pour annuler.

OPTIONS DE REGLAGE

Setup Menu

Depuis le Menu Principal, utilisez la touche et choisissez SETUP. De là, suivez les étapes de navigation décrites ci-dessous pour naviguer, sélectionner et ajuster les paramètres :

SETUP MENU		←SELECT
Input		GPS
Speed Mode		Split
Units	M M/S /500M	
Speed Average		3
Impeller Calibration...		
Advanced...		

Input (mode de captage)

La Vitesse (et Distance) peuvent être fournies par le GPS ou l'hélice. Veuillez noter qu'une installation avec hélice sera nécessaire si vous choisissez ce deuxième mode.

Speed Mode (mode de vitesse)

Vous pouvez choisir deux modes d'affichage de la vitesse : **Split** (= partiel : temps par intervalle, exprimé pour 500M) ou **Speed** (allure = distance en M/Sec).

Units (unités)

Choisissez l'unité d'affichage (M, M/S, / 500M).

GPS Speed Smoothing, Strokes (lissage GPS)

Cette fonction calcule la moyenne des derniers coups d'aviron pour exprimer la vitesse. Si vous choisissez "2", par exemple, la vitesse sera moyennée sur les deux derniers coups et mise à jour à chaque coup.

Auto Stop

Cette fonction vous permet de régler l'arrêt automatique du chronomètre quand vous ne ramez plus ou au contraire de le laisser courir pour mesurer vos temps de repos. Si Auto Stop est sur "ON", l'unité s'arrête 6 secondes après le dernier coup d'aviron. S'il est sur "OFF", le chronomètre continuera de fonctionner après votre dernier coup d'aviron. Pour arrêter le chronomètre quand Auto Stop est désactivé, appuyez sur . Pour reprendre la mesure, appuyez sur pour voir afficher READY. Le chrono repartira dès qu'un coup d'aviron est détecté.

REMARQUE: La vitesse moyenne est toujours calculée en fonction de la durée indiquée. Si vous arrêtez de ramer et que Auto Stop est désactivé, le chronomètre continuera de "tourner" et votre vitesse moyenne diminuera.

Advanced (options avancées)

Pour accéder à ces options, voir ci-contre.

OPTIONS AVANCEES

Impeller Calibration (étalonner l'hélice)

Pour changer les valeurs ou relancer la routine d'étalonnage (voir plus bas).

Starting Amplitude (amplitude de départ)

L'amplitude concerne le degré d'accélération au delà duquel l'accéléromètre déclenche le compte cadence. La valeur recommandée pour l'aviron est 40. Sauf nécessité absolue, merci de ne pas changer cette valeur. Une valeur plus basse déclenchera plus facilement l'unité faussant vos mesures et résultats.

Rowing Sensitivity (sensibilité de ramer)

La Sensibilité définit le degré d'intensité à partir duquel l'accéléromètre considère l'accélération comme un coup d'aviron. La valeur par défaut est 3, ce qui convient à la plupart des pratiques. Une valeur plus basse augmentera le niveau de détection du coup d'aviron.

Diagnostics

L'écran des Diagnostiques affiche des informations concernant le GPS, l'accéléromètre, l'hélice et la batterie. Si votre unité affiche des informations erronées, vous aurez rapidement accès aux informations nécessaires. Des informations supplémentaires seront disponibles sur NKhome.com ou auprès de notre support technique.

ETALONNAGE DE L'HELICE

Cette opération n'est réellement utile que si vous utilisez votre SpeedCoach GPS avec une installation filaire et une hélice simultanément. La valeur d'étalonnage est un facteur d'ajustement qui compense l'emplacement de votre hélice sur la coque par rapport à l'emplacement qu'elle devrait avoir par rapport à la coque de référence. Ceci s'applique uniquement quand l'hélice est utilisée pour mesurer distance et vitesse.

Entrer dans le mode Etalonnage

Choisir "Impeller Calibration" depuis le menu Advanced Setup.

Entrer une valeur manuellement

Si vous connaissez la valeur d'étalonnage pour ce bateau, (la même pour tout SpeedCoach) vous pouvez l'utiliser directement. Depuis le menu Calibration, appuyez sur pour sélectionner la valeur d'étalonnage, puis utiliser pour ajuster cette valeur, puis pour valider.

Etalonnage de l'hélice

Il est inutile de réaliser un parcours connu pour étalonner le SpeedCoach GPS. Sachant qu'il utilise le GPS et l'hélice pour connaître la distance, il peut s'auto-calibrer. L'étalonnage requiert simplement de ramer la distance choisie dans les deux sens. Celle-ci peut être au choix 500 ou 1000M. Bien que le kilomètre permette un étalonnage plus précis, veuillez tenir compte du fait qu'il faudra ramer en ligne la plus droite possible. Dans l'idéal, si le courant est stable, ce processus accroît la précision. La procédure d'étalonnage requiert de parcourir la distance dans les deux sens pour que l'unité puisse tenir compte des ralentissements dus au courant, à la marée ou au vent et ainsi améliorer la précision.

Si vous souhaitez modifier le réglage sur 500 M, utilisez pour vous placer sur la ligne de distance, pour sélectionner, puis pour modifier et pour valider.

Pour démarrer le processus, appuyez sur pour mettre en surbrillance Run dans le menu Calibration, puis pour valider. Depuis l'écran d'étalonnage, appuyez sur pour lancer chaque série et suivez les indications à l'écran.

Pour chaque série, la distance sur terre et celle sur l'eau s'affichent jusqu'à ce que celle choisie s'affiche dans la fenêtre de distance terrestre parcourue (bas à gauche). Un délai de 3 à 4 coups de rame au début de chaque série est nécessaire pour synchroniser l'hélice et le GPS.

A la fin du processus, la nouvelle valeur calculée sera affichée. Appuyez sur pour la valider et sortir de l'étalonnage. Vous pouvez à tout moment quitter le processus d'étalonnage en appuyant sur sans changer la valeur d'étalonnage déjà indiquée.

FONCTION GPS et PRECISION

Votre SpeedCoach GPS utilise un récepteur haute précision GPS cadencé à 5-Hz GPS. Il reçoit donc des satellites une position GPS et les informations de vitesse 5 fois par seconde. Cette fréquence d'information, supérieure à toutes les montres de Running du marché, est nécessaire pour fournir le degré de précision nécessaire au calcul de la vitesse coup par coup.

La précision de votre GPS dépend de la densité des obstacles placés entre vous et le ciel. Après être passé sous un pont vous pourrez éventuellement remarquer des erreurs pendant 1 ou 2 coups. Votre unité redonnera des informations précises dès qu'elle recevra à nouveau un signal fiable du satellite. Utiliser la moyenne pour l'affichage de la vitesse ou de l'allure rendra ces sautes d'information presque imperceptibles à l'affichage. Veuillez noter que votre distance totale, la durée et la vitesse moyenne ne seront pas affectées. Un temps extrêmement nuageux peut également perturber les informations de Vitesse (instabilité de lecture).

De même, quand vous utilisez votre SpeedCoach GPS en bateau long à une autre position que la nage, le rameur placé devant vous peut interférer avec la réception GPS, surtout si vous avez de grandes jambes. Nous vous conseillons de déplacer l'unité sur le côté de la planche de pieds pour optimiser la réception.

Le GPS est précis à +/- 0.1 m/s, ce qui se traduit par +/- 3 secondes à l'allure de 2:00 /500M. La précision sur la distance est de +/- 2.5M.

UTILISATION DE LA BATTERIE et CHARGE

Une batterie complètement chargée vous procurera de 6 à 8 heures d'autonomie, selon que vous utilisiez le rétro éclairage ou non. Chaque barre représente 20% de charge soit environ 1,2 ou 1,6 h.

Pour charger votre unité mettez la sur la base fournie jusqu'à audition d'un dé clic et affichage de l'indication "Charging ..." sur l'écran. L'indicateur de charge clignote et la barre indiquera le taux de charge. L'affichage indiquera "Full" et s'arrêtera de clignoter quand 90% de charge auront été atteints et l'unité s'éteint quand la charge est terminée.

Le SpeedCoach GPS ne doit être chargé qu'avec la plaque de chargement fournie. Le SpeedCoach GPS est compatible avec toute source de puissance aux normes USB, incluant votre ordinateur ou un chargeur mural pour téléphone.

Le chargeur SpeedCoach® XL n'est pas compatible.

SPECIFICATIONS

Poids	L'unité avec protection pèse 150 gr
Taille	L'unité avec protection mesure 92 x 67 x 31 mm
Flottabilité	Le SpeedCoach GPS ne flotte pas.
Étanchéité	L'unité est étanche selon la norme IP-67 (poussière et immersion temporaire et peu profonde)
Mémoire	100 points de mémoire consultables. Intervalle fixe de 100 M
Batterie	Une recharge procure 6 à 8 h d'utilisation (avec ou sans rétroéclairage). Batterie Lithium-Polymère.
Durée de vie de la batterie	La batterie est prévue pour tenir 300 cycles complets de charge / décharge. Après 300 cycles, la capacité devrait être de 80 %
Normes	Le SpeedCoach GPS est conforme à la norme CE 20004/108/EC (15 Décembre 2004) sur la compatibilité des matériels électromagnétiques et est donc estampillé CE.
Environnement	Le SpeedCoach GPS est compatible avec les normes RoHS (réduction des substances dangereuses) et est donc estampillé WEEE (recyclage des équipements électriques et électroniques). Ne jetez pas la batterie mais retournez-la à NK ou à un distributeur agréé ou un centre de recyclage.

Nielsen-Kellerman · 610.447.1555
www.nkhome.com

© Copyright 2012 tous droits réservés. Les marques suivantes sont la propriété de Nielsen-Kellerman Company:
NK, le logo NK, Speedcoach



ATTENTION! BATTERIE AU LITHIUM-ION

Votre SpeedCoach GPS utilise une batterie contenant du lithium-ion. Ces batteries contiennent un liquide électrolyte inflammable qui peut devenir gazeux, s'enflammer ou projeter des étincelles s'il est soumis à de très hautes températures, s'il est abîmé ou si vous provoquez une surcharge. Si la batterie est mise au contact du feu, elle peut brûler en dégageant une lumière aveuglante et des émanations gazeuses toxiques ou irritantes (du fluorure d'hydrogène toxique qu'elle contient). Le contact avec ces produits peut provoquer des détresses respiratoires ou des pertes de connaissance.

- Le contact avec ce liquide peut être irritant pour la peau, les yeux et les muqueuses.
- Ne pas soumettre à des températures supérieures à 140°F | 60°C.
Remarque: Une voiture en plein soleil peut dépasser ces températures !
- Ne pas charger à des températures supérieures à 115°F | 45°C.
- Le froid ralentit le temps de réponse de la batterie ainsi que sa charge. Veuillez en tenir compte lors du stockage hivernal ou en utilisation.
- Ne pas percer ou ouvrir.
- En cas de feu, évacuez les lieux pour ne pas inhaler les émanations toxiques. Si possible, couvrez avec du sable ou de la terre ou utilisez un extincteur type ABC pour feux secs.

GARANTIE LIMITEE 2 ANS

NK garantit votre SpeedCoach GPS et ses accessoires contre les défauts de fabrication et de matériau pendant 2 ans. NK réparera ou remplacera votre SpeedCoach GPS si nous en sommes informés durant la période de garantie et vous fera parvenir l'unité par voie postale par toute méthode de son choix. Les problèmes suivants ne sont pas considérés comme résultants d'un défaut de fabrication et ne sont pas couverts par la garantie:

- dommages dus à une utilisation ou un entretien incorrects (incluant la corrosion).
- dommages résultant d'un choc important, d'un écrasement ou de tentative d'ouverture.
- modifications, altérations ou tentatives de réparations par une personne non habilitée.
- dommages dus à l'eau ou l'humidité résultant de l'exposition à l'eau alors que la coque de l'unité est manifestement endommagée.
- usure normale.
- diminution de l'autonomie et de la capacité de la batterie résultant d'une utilisation normale selon son âge ou le nombre de cycles de charge / décharge.
- dommage résultant d'une coulure de batterie causée par une charge incorrecte (surcharge, chargeur inadapté etc..) ou un entreposage inadapté (chaleur, humidité etc..).

NK décline la responsabilité pour toute garantie autre que celles exprimées ci-dessus qu'elle soit implicite ou non, imposée par la loi d'un pays autre que les Etats-Unis. En aucun cas, NK ne saurait être tenu responsable des conséquences directes ou indirectes, de quelque nature quelles soient, résultant de l'utilisation de ses produits.

La réparation ou le remplacement du matériel est soumis au seul choix de NK ou de son représentant pour les causes citées ci-dessus.

IMPORTANT: Si vous constatez que votre produit n'est plus étanche - que ce soit suite à un choc ou un défaut du produit - veuillez cesser immédiatement de l'utiliser et nous le retourner pour prise en charge. Dans bien des cas, nous pouvons réparer et retourner votre matériel avant que des dommages irréparables ne soient provoqués. L'exposition prolongée à l'humidité et aux moisissures provoque des dommages irréparables et annule la garantie.

Enregistrez votre SpeedCoach GPS!

Votre période de garantie démarre lors de l'achat de votre unité (date de facture), ou à la date de fabrication si vous n'avez pas ce document. La meilleure manière d'activer la garantie consiste à enregistrer votre unité dans la section support du site NK. Les informations que vous y fournissez sont gardées confidentiellement et ne sont ni vendues, ni partagées ou louées ou communiquées de quelque manière que ce soit. Vous serez juste inscrit sur la liste de diffusion de notre bulletin d'information, ce que vous pouvez également annuler.